

GUIDA RAPIDA ALL'INSTALLAZIONE

1. INTRODUZIONE

Questa guida descrive le operazioni necessarie per il corretto montaggio del dispositivo Infinergi sui piedistalli opzionali 07063120 e 07063121 e va usata a corredo di quella contenuta all'interno dell'imballo del dispositivo stesso.

Per ulteriori informazioni su installazione, precauzioni e avvertenze d'uso fare riferimento al "Manuale d'installazione e di utilizzo" del dispositivo Infinergi scaricabile dal seguente link o scansionando il codice QR sottostante.

https://infinergi.ithingszone.com/docs/Infinergi-Manuale_installazione_e_utilizzo_IT.pdf

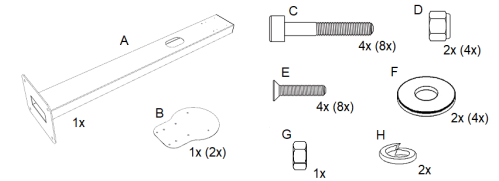


Terminata la lettura, conservare la guida in un luogo sicuro per consultazioni future.

2. PREREQUISITI

Verificare che la confezione contenga tutti gli elementi elencati di seguito (tra parentesi le quantità per il piedistallo a montaggio doppio). In caso di eventuali elementi mancanti o danneggiati, contattare il rivenditore di zona.

La ferramenta per il fissaggio della base del piedistallo a terra non è fornita e va scelta in base al tipo di terreno. Il diametro massimo dei perni di fissaggio è di Ø 12 mm.



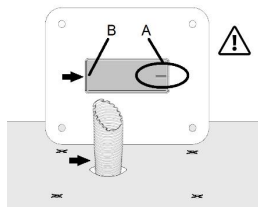
- | | |
|---|---|
| A. Piedistallo per una o due unità | E. Viti tipo Phillips M4 x 10 a testa svasata |
| B. Piastra o piastre di montaggio | F. Rondelle M5 Ø 10 mm |
| C. Viti M5 x 35 mm a testa cilindrica e inserto esagonale | G. Dado M6 |
| D. Dado autobloccante M5 | H. Rondelle grower M6 Ø 11.8 mm |

Materiale aggiuntivo rispetto a quello indicato sulla guida rapida nella confezione di Infinergi necessario all'installazione (non incluso nella confezione):

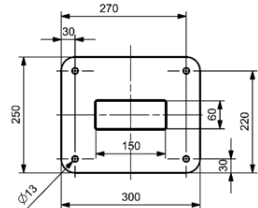
- Attrezzatura e ferramenta per il fissaggio della base a terra
- Chiave a brugola da 4 mm
- Chiave esagonale da 8 mm
- Ferramenta per fissare la base a terra
- Chiave esagonale da 10 mm

3. MONTAGGIO

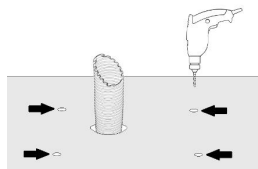
- Una volta predisposto l'impianto elettrico come descritto sulla guida rapida dentro alla confezione di Infinergi o sul "Manuale d'installazione e di utilizzo", preparare la superficie di fissaggio del piedistallo con un tubo corrugato che entrerà nel foro centrale della base:
 - Il diametro massimo del tubo è 50 mm
 - Il tubo va fatto fuoriuscire per almeno 100 mm da terra



Per il fissaggio considerare l'ingombro del perno di terra A, decentrando la base del piedistallo in modo da accostare il tubo corrugato su lato interno B, come mostrato in figura.



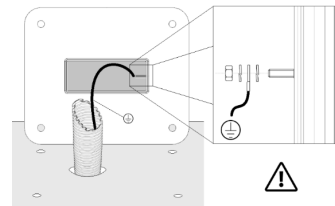
- Se si utilizzano dei perni cementati, fare riferimento alle quote della base del piedistallo riportate in figura per il dimensionamento.



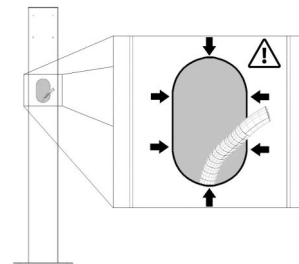
- Se si usano dei tasselli, appoggiare il piedistallo a terra infilando il tubo corrugato all'interno del foro sulla base e segnare a terra i punti di fissaggio. Spostare il piedistallo, forare il suolo ed inserire i tasselli all'interno dei fori.

4. MONTAGGIO

- Sdraiare il piedistallo e collegare l'eventuale filo di terra sul perno M6 interno, usando un terminale ad occhio e seguendo la sequenza growers – dado rappresentata in figura.

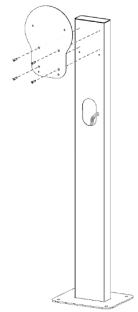


- Fissare la base del piedistallo al suolo mediante i perni e passare il cavo elettrico da collegare a Infinergi all'interno del piedistallo, facendolo uscire dal foro frontale e facendo attenzione a mantenere in sede la guarnizione perimetrale del foro. Nel caso di piedistallo doppio, replicare l'operazione sul lato opposto lato con il secondo cavo.



5. MONTAGGIO

- Fissare la piastra o le piastre al piedistallo utilizzando le viti M4 in dotazione, come rappresentato in figura.



- Predisporre il/i dispositivo/i Infinergi per il passaggio del cavo di alimentazione seguendo la procedura descritta sulla guida rapida dentro alla confezione di Infinergi o sul "Manuale d'installazione e di utilizzo".

- Montare il dispositivo con le viti M5 fornite con il piedistallo, infilando nel lato frontale le rondelle gommata contenute nell'imballo di Infinergi. Utilizzare le rondelle e i dadi autobloccanti M5 per bloccare le due viti superiori.



Assicurarsi che le rondelle (A) siano orientate come in figura per mantenere il grado IP del dispositivo. Le viti autofilettanti contenute nell'imballo di Infinergi non vanno usate.

- Completare l'installazione seguendo la procedura di configurazione dell'apparato descritta sulla guida rapida dentro alla confezione di Infinergi o sul "Manuale d'installazione e di utilizzo".

